

# ATTRACTION

N°21/Février-2019



## PORTRAIT

### ETS BRIDRON

Emmanuel Bridron  
(Eure-et-Loir)



## SUR LE TERRAIN

### ENTREPRISE GIRAUD

Didier Giraud  
(Haute-Loire)





# ÉDITORIAL

« Une nation qui détruit ses sols se détruit elle-même ». Cette phrase du Président américain Roosevelt - citée récemment par le chercheur Christian Valentin lors d'une séance de l'Académie d'Agriculture - sonne comme un avertissement. Alors que 95% de notre alimentation se fonde sur les sols et que les dégâts de l'artificialisation font l'actualité, ne croyons pas que le sol, même ici en France, est une ressource renouvelable. Moins médiatisé que le climat ou la biodiversité, le sol souffre de l'absence de statut juridique qui permette la mise en œuvre des méthodes de conservation et de réhabilitation. Pour autant, **Trelleborg se veut une entreprise consciente de son rôle envers les sols, les agriculteurs et la Société.** Nos équipes de Recherche & Développement visent « tous azimuts » la mise au point de solutions pneumatiques « durables » garantissant l'efficacité agronomique, l'économie de carburant et le confort des opérateurs. Ces solutions ont pour nom ProgressiveTraction™, technologies IF et VF, application digitale Calculateur de Charge TLC PLUS (Trelleborg Load Calculator), ou Blue Tire™. Le pneumatique hybride PneuTrac, prochainement commercialisé, en est une concrétisation spectaculaire. Ne manquez pas de venir échanger avec nous au prochain SIMA. Bonne lecture !



**AGNÈS BANTEGNY,**  
Directrice Marketing  
et Communication  
Trelleborg Wheel Systems  
France



**Trelleborg vous donne rendez-vous  
DU 24 AU 28 FÉVRIER 2019**

**HALL 7 STAND C 021  
PARIS-VILLEPINTE**

aTraction est votre magazine, répétons-le. Si vous ne souhaitez plus le recevoir, nous avons besoin\* de votre décision par écrit. Pour ce faire, merci de nous le faire savoir par mail à l'adresse suivante : [tws.france@trelleborg.com](mailto:tws.france@trelleborg.com). Merci.

\* Loi RGPD : règlement général pour la protection des données (RGPD)

## SOMMAIRE

### NOS INNOVATIONS

**Un avant-goût  
du SIMA** 3



### FIDÉLISATION

**Trelleborg  
récompense  
votre fidélité** 6



### HORS DE NOS FRONTIÈRES

**Chez nos  
voisins anglais** 16



TRELLEBORG WHEEL SYSTEMS FRANCE S.A.S.  
SIEGE SOCIAL: BP 10 555 - 60205 COMPIEGNE CEDEX  
RCS COMPIEGNE B410 783 492 - [WWW.TRELLEBORG.COM/WHEELS/FR](http://WWW.TRELLEBORG.COM/WHEELS/FR)  
N° INDIGO : 0 820 89 56 31 (PRIX D'UN APPEL LOCAL) - FAX : 03 44 23 08 17  
Directeur de publication : Ludovic Revel  
Rédactrice en chef : Agnès Bantegny

Rédaction : Gendre Conseil - 14, rue de Logelbach - 75017 Paris

Le contenu de cette publication peut être utilisé si la source « Trelleborg/aTraction » est mentionnée.

Crédits photos : Trelleborg, Gendre, Lenka Myskova, New Holland, Wikimedia, Agro-Transfert RT,

Dupire, Agri-Durand, GAEC Damont, Gandrille, Girard

aTraction est imprimé sur du papier issu de forêts gérées durablement



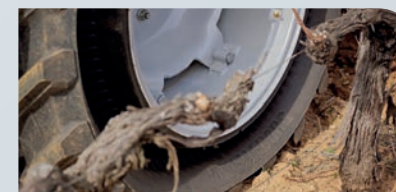
ATTRACTION  
NOTRE ENTREPRISE

## Un festival d'innovations

Trelleborg Wheel Systems, manufacturier premium spécialiste des applications agricoles et forestières, investit sans relâche en Recherche & Développement. aTraction vous fait découvrir les six nouveautés à fort contenu technologique du stand Trelleborg.



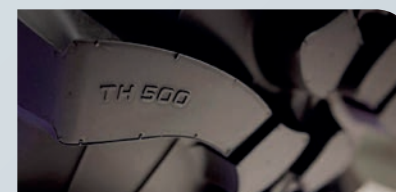
**YourTire** est un nouveau service en ligne permettant de commander une personnalisation au laser sur vos prochains pneumatiques neufs. Au SIMA, nous exposerons une nouvelle dimension de pneumatiques, VF 800/70R38 TM1000 PT (pour Progressive Traction) destinée aux tracteurs de forte puissance. Elle sera personnalisée au nom des Ets MARTIN Frères, de la Mayenne.



**L'innovation PneuTrac** allie les avantages des pneus agricoles radiaux à ceux des chenilles. Dotée d'un nouveau flanc de forme unique, la carcasse supporte la charge, tout en apportant de la flexibilité et une empreinte extra-large, le tout à pression de gonflage réduite pour limiter le tassement du sol.



**La roue ConnectTire** mesure et communique en continu deux variables-clés, la pression et la température du pneu, afin de réduire le risque de rotation du pneu sur la jante. Si besoin, elle envoie automatiquement à l'opérateur une alerte sur l'Appi associée. Cette roue sera présentée conjointement à un pneumatique très en pointe sur les machines de récolte, l'IF 800/70R32 TM3000.



**Le nouveau pneu radial TH500**, spécial « surfaces abrasives », est destiné à la dernière génération de chariots télescopiques et tractopelles. Sa bande de roulement innovante ainsi que sa structure renforcée confèrent au pneu radial TH500 une durée de vie plus longue, une aptitude à la traction élevée et une capacité d'auto-nettoyage de premier ordre.



**La nouvelle dimension VF 520/85R46 TM150** (173D) s'adresse aux plus grands automoteurs de pulvérisation du marché. Conforme aux normes « Very High Flexion », elle peut porter jusqu'à 40 % de charge en plus qu'un pneumatique classique, à une pression de gonflage similaire, ou permet de baisser la pression de 40 %, tout en supportant la même charge.



**La nouvelle application TLC Plus** est un système de contrôle qui mesure (par des capteurs sur les valves des roues) les écarts entre la pression optimale et la pression de gonflage du pneumatique. Ces informations sont envoyées via une connexion sans fil, sur le mobile ou l'ordinateur de l'agriculteur.





**Jusqu'à 30 hectares semés par jour :** ce tracteur John Deere 8330 équipé de pneumatiques Trelleborg de dimensions 710/60R34 à l'avant et 900/60R42 TM900 HP à l'arrière valorise pleinement un ensemble de semis KV porté de 6,00 m à trémie avant.

Emmanuel Bridron

### PARC MATÉRIEL

- 2 tracteurs John Deere : 8330 et 7200
  - 1 moissonneuse-batteuse John Deere S780 à coupe 10,70 m\*
  - 1 pulvérisateur traîné Arland 4 200 litres à rampes aluminium Pommier 36 mètres
  - 1 combiné de semis KV 6,00 m repliable à trémie avant et rampe de semis à disques\*
  - 2 charrues KV Varilarge\* : 8 corps semi-portée et 5 corps portée
  - 1 chargeur télescopique John Deere 3200\*
  - 1 déchaumeur lourd Agrisem à 19 dents (6,00 m)
  - 1 distributeur d'engrais Amazone « 36 mètres »\*...
- \*Matériels en copropriété

**EMMANUEL BRIDRON – CHÂTAINCOURT (EURE-ET-LOIR)**

# Trelleborg, des pneumatiques qui tiennent leurs promesses



**Le chargeur télescopique John Deere 3200 affiche 4 500 heures ; il vient d'être rééquipé de pneumatiques neufs TH500 Trelleborg au profil très adapté aux surfaces abrasives (manutention des grains) et aux déplacements routiers (approvisionnements en semences).**

Près de Dreux, dans la petite région naturelle du Thymerais, Emmanuel Bridron exploite 185 ha de cultures d'automne. Entrepreneur et entreprenant, il a développé avec son beau-frère, une activité de prestation de services sur 450 ha qui le mène jusque dans l'Eure, à une heure de tracteur de son exploitation. Autant dire que les étés et les automnes de notre homme sont bien remplis.

« Nous avons besoin de matériels performants pour exploiter des fenêtres de travail assez courtes », rapporte Emmanuel Bridron. C'est d'autant plus vrai dans le Thymerais, où des déchaumages complets sur 15 à 20 cm doivent s'effectuer sans délai après la moisson, sous peine de ne plus pouvoir y rentrer la charrue plus tard. « Je viens de changer mon tracteur le plus puissant, un John Deere 8330 qui atteint les 4 000

heures, pour un 8270 R », annonce l'agriculteur. Cette « bête » de traction, avec ses 12 tonnes à vide, effectue tous les déchaumages ainsi que 600 hectares de semis. « Les déplacements routiers et le souci de préserver les sols m'ont fait préférer, à l'achat du tracteur, des pneumatiques Trelleborg larges, de 2,15 m de diamètre. C'est un choix que je ne regrette en rien car, au bout de 4 000 heures, ils ont tenu leurs promesses en matière de longévité et de performances » poursuit Emmanuel.

L'adhérence au déchaumage profond en 6,00 m, à une pression de gonflage de 1.4 bar à l'arrière et moyennant près d'une tonne de masse à l'avant du tracteur, est jugée très bonne par l'entrepreneur, bien qu'il se passe de lestage dans les roues arrière. Quant aux semis en 6,00 m, Emmanuel se souvient que, même

dans les années les plus humides, leur avancement n'a pas été perturbé. « Les clients n'ont surtout jamais eu à se plaindre de levées irrégulières dans les passages de roues », souligne-t-il.

Une relation de confiance avec la marque de pneumatiques s'est instaurée grâce au suivi annuel apporté par le commercial Trelleborg, à M. Bridron. Pour le prochain tracteur John Deere 8270 R en commande, deux paires de pneumatiques Trelleborg TM1000 HP de technologie IF sont déjà stockées bien au sec sur l'exploitation. Elles permettront d'aborder avec sérénité la délicate implantation du lin fibre. Cette culture de printemps, qu'Emmanuel Bridron démarre en 2019, apportera une coupure dans la rotation afin de mieux gérer les résistances potentielles des mauvaises herbes aux traitements.



# Votre fidélité, précieuse pour Trelleborg

Avec Agriplus, chaque achat d'un tracteur neuf équipé de pneumatiques Trelleborg vous permet de cumuler des points et ainsi de bénéficier d'avantages et de récompenses. En tant que client final, vos points sont doublés. Retenez aussi qu'un bonus « spécial SIMA 2019 » est offert en cas d'achat sur le Salon ! Vous choisissez votre récompense parmi l'offre de notre catalogue et vous la recevez directement chez vous.



**Philippe Ligny,**  
Directeur commercial  
de Patoux Equipagri,  
concessionnaire dans  
le Nord et le Pas-de-Calais.

## « Mieux répondre aux attentes de respect des sols »

Depuis plus de 50 ans, la concession Patoux est au service des agriculteurs. Sous l'enseigne John Deere, l'équipe de Philippe Ligny (7 vendeurs) commercialise une large gamme de matériels dont une centaine de tracteurs neufs par an, soit près de 25% de part de marché sur son secteur. « Nous avons une bonne réputation de service, avec des permanences le week-end du 1<sup>er</sup> avril jusqu'à la Toussaint, quand s'effectue le gros des travaux », explique le Directeur commercial des 4 bases agricoles Patoux Equipagri : le siège de Richebourg, ainsi que les succursales d'Escaudœuvres, de Douai et de Wargnies-le-Grand.

Cruciale dans la région, la culture de la pomme de terre évolue vers une mécanisation sophistiquée. La concession est active dans ce domaine avec les matériels Grimme, distribués depuis maintenant 30 ans. « Un ensemble de plantation comprenant une fraise à l'avant du tracteur et une grosse planteuse portée, de 2,5 tonnes à l'arrière, exerce des contraintes sérieuses sur les pneumatiques », poursuit Philippe Ligny, qui a engagé ses hommes dans le programme Agriplus proposé par Trelleborg. Une formation poussée aux équipements haut de gamme et notamment aux dimensions de technologie IF et VF, a été très suivie. Les producteurs de pommes de terre, qui réclament aujourd'hui des pneumatiques à grand volume d'air, respectueux des sols et très fiables au transport sur les routes parfois étroites de la région, sont réceptifs. « Des relations de confiance se sont établies dans le sillage d'Agriplus », conclut M. Ligny. « Nous apprécions la réactivité de Trelleborg et c'est logiquement que tous nos tracteurs neufs de stock et de démonstration sont désormais équipés dans cette marque de pneumatiques ».



**Vincent Poirette,**  
entrepreneur de travaux  
agricoles à Gommegnies  
(Nord) avec ses deux frères  
Bertrand et Christophe.

L'entreprise de travaux agricoles Poirette, forte d'une quinzaine d'employés, est bien connue dans l'Avesnois, au sud du département. La clientèle du secteur, des éleveurs et des céréaliers, réclame une large palette de prestations : récoltes, ensilages, fenaison, semis, entretien des haies, épandages d'amendements... Vincent Poirette dispose depuis environ un an d'un nouveau tracteur John Deere 6230 R pour effectuer les semis de maïs en 8 rangs, le pressage en balles cubiques et la confection des silos principalement. « Pour le choix de nos pneumatiques 650/85R38 et 600/70R28 TM900 HP Trelleborg, nous avons fait confiance à Patoux Equipagri », annonce Vincent. « Au bout de 900 heures, je peux dire que ce sont de beaux pneumatiques, qui bénéficient d'une bonne capacité d'auto-nettoyage et dont j'apprécie le confort sur nos petites routes », ajoute-t-il. Aux semis de maïs, l'entrepreneur gonfle à 0.8 bar seulement : « Au vu des levées, même dans les passages de roues, les clients se disent satisfaits ». Vincent adapte la pression de gonflage aux travaux : « Je remonte la pression à 1.2 bar et j'ajoute des masses quand je suis sur les silos, pour favoriser la traction et pousser efficacement l'ensilage sur les plateformes en béton » conclut-il. Ce soin ne peut que favoriser la longévité - on vise ici les 5 000 heures - de leur équipement Trelleborg.

## Agriplus COMMENT ÇA MARCHE...



Découvrez et choisissez vos récompenses dans le catalogue-cadeaux Agriplus ou sur [fr.trelleborg-agriplus.com](http://fr.trelleborg-agriplus.com) en vous connectant à votre espace sécurisé.

Pour plus d'informations, connectez-vous à [FR.TRELLEBORG-AGRIPLUS.COM](http://FR.TRELLEBORG-AGRIPLUS.COM)

Exemple sur la vente d'un tracteur neuf :



180 chevaux\*



360 points  
pour le client final



High-tech



Maison



Sport  
& loisirs



Accessoires  
de mode



Carte  
cadeaux



Bijoux  
& montres



Beauté



24 > 28 FÉVRIER 2019  
Paris Nord Villepinte - France

## Bonus Salon !

Du 24 au 28 février 2019, profitez d'un bonus de points Agriplus ! Si vous signez la commande d'un tracteur neuf, une visite s'impose dans l'espace Agriplus du stand Trelleborg (Hall 7, stand C 021), avec votre concessionnaire, bien sûr !



# Nouvelle gamme Maximo Série 65



**Maximo Radial 65**

440/65R24	TL	128D	Radial 65
480/65R24	TL	133D	Radial 65
540/65R24	TL	140D	Radial 65
440/65R28	TL	131D	Radial 65
480/65R28	TL	136D	Radial 65
540/65R28	TL	142D	Radial 65
540/65R30	TL	143D	Radial 65
540/65R34	TL	145D	Radial 65
600/65R34	TL	151D	Radial 65
540/65R38	TL	147D	Radial 65
600/65R38	TL	153D	Radial 65
650/65R38	TL	157D	Radial 65
650/65R38	TL	166D	Radial 65

Trelleborg Wheel Systems propose depuis 2016 une gamme de pneumatiques agricoles « budget », les séries Maximo. Fabriqués par Trelleborg, qui engage donc son nom en matière de qualité, ces pneumatiques ont bénéficié d'un succès immédiat.

Le nouveau pneu Maximo Radial 65 a été conçu pour équiper les tracteurs jusqu'à 180 chevaux. Il garantit d'excellentes performances, à la fois aux champs et sur route. Le design de la bande de roulement permet une forte capacité de traction. Grâce à sa large surface d'empreinte assurant une distribution optimale de la pression, le pneumatique préserve le sol du tassement, pour une meilleure productivité.

La gamme Maximo Radial 85 est parfaitement adaptée aux tracteurs polyvalents de puissance intermédiaire (100 à 150 chevaux) ; elle se décline en 18 dimensions, du 280/85R24 au 520/85R42. La gamme Radial 70, quant à elle, se distingue par sa bande de roulement plus large que les produits équivalents disponibles sur le marché. Elle comprend 13 dimensions, du 360/70R24 au 580/70R38.

En résumé, les pneus MAXIMO représentent un bon compromis entre flexibilité des flancs, capacité de traction et faible résistance au roulement. Pour faire court, la qualité... à prix Budget. Parlez-en à votre revendeur !



**Maximo Radial 85**

## ARLAND PULVÉRISATION - MENEAC (MORBIHAN)

# Trelleborg, partenaire d'un constructeur « qui monte »

« Arland, c'est une équipe jeune et très motivée, de spécialistes de la pulvérisation », déclare d'emblée Landry Jaglin. À 36 ans, le Directeur maîtrise son sujet, ayant passé 4 ans au service après-vente d'un constructeur concurrent. Arland Pulvérisation connaît une expansion continue de ses ventes bien au-delà de son berceau breton et s'adjuge désormais des parts de marché en Grandes Cultures. Le constructeur a séduit par une rigueur de montage digne des plus grands : aucune machine ne part rejoindre son futur propriétaire sans avoir été « mise en eau » et testée dans toutes ses fonctionnalités, que ce soit la pulvérisation proprement dite, l'hydraulique, les fonctions électriques ou électroniques.

« Notre modèle Hybride 5 500 ou 7 000 litres de capacité de cuve, avec sa suspension pneumatique intégrale et ses rampes aluminium Pommier, nous a permis d'être choisis notamment par des producteurs de pommes de terre très pointus », ajoute M. Jaglin. Outre une technologie de pulvérisation « dernier cri » à circulation retour avec ouverture pneumatique, l'Hybride convainc par son autonomie alliée à des aptitudes routières



**Landry Jaglin,**  
Directeur des opérations  
d'Arland Pulvérisation

supérieures à la moyenne. Certains clients parcourraient, pour faire face au morcèlement de leur parcellaire, jusqu'à 5 000 km par an !

« Nous avons absolument besoin, sur les Hybrides, de pneumatiques à fort indice de charge, sûrs au transport et relativement larges pour passer toute l'année », rapporte Landry Jaglin, car les agriculteurs n'ont plus envie de changer de roues entre l'hiver et le printemps. Les pneumatiques 480/80R46 TM600 de Trelleborg, livrés en roues complètes à Arland, se sont imposés. « Et nous en sommes très satisfaits », précise le Directeur.

Arland prépare sa prochaine mue : l'installation, dès mai 2019, dans de nouveaux locaux neufs et spacieux, à Ploërmel, dans le Morbihan, bien sûr. En breton, Arland signifie « près de la terre », ce qui n'exclut pas de grandes ambitions.

### CHIFFRES CLÉS

- 1994 : Michel Jan, fondateur d'Arland, fabrique son propre pulvérisateur porté.
- 1998 : création de la société Arland Pulvérisation.
- 2010 : intégration au Groupe Buisard (400 salariés aujourd'hui).
- 2018 : 5 millions d'euros de chiffre d'affaires.
- 2019 : déménagement de l'entreprise vers un site en voie d'achèvement, de 12 000 m<sup>2</sup>, à Ploërmel (Morbihan).







**340 heures d'élagage en deux mois**, sans passer par l'atelier, pour ce récent tracteur MF 8730 S Dyna-VT de 300 chevaux équipé de pneumatiques Trelleborg TM1000 HP de dimensions IF 650/65R34 à l'avant et IF 710/75R42 à l'arrière.

## PARC MATÉRIEL

- 5 tracteurs : 2 Massey-Ferguson (modèles 7724 S et 8730 S) et 3 Fendt (716 Vario, 939 Vario et 1046 Vario).
- 2 moissonneuses-batteuses Claas Lexion 630 et 620 et leurs têtes de récolte à céréales, maïs et tournesol.
- 2 ensileuses Claas Jaguar 960 et 930 et leurs têtes de récolte maïs et herbe.
- 2 déchiqueteuses traînées MUS MAX T12 XL et T10 XL à tambour.
- 2 épareuses Noremat Magistra 83 T (10,5 m de portée) et M60 avec têtes d'élagage à disques.
- 1 benne Rolland 7040 à 3 essieux.
- 1 charrue KV 5 corps.
- 1 combiné de semis Amazone.
- 2 lames à neige.
- un atelier récent complet pour le stockage et l'entretien.

## ETAR GIRAUD - SAINT-PAULIEN (HAUTE-LOIRE)

# Pour les pneumatiques, un choix clair : Trelleborg

En 1997, à ses débuts, Didier Giraud exploitait une moissonneuse-batteuse et un tracteur doté d'une épareuse. « Trop maniaque sans doute, je n'ai pas eu de salarié pendant 10 ans », explique l'entrepreneur auvergnat. Le développement exponentiel des chantiers de déchiquetage (production de plaquettes) et d'élagage lui ont fait changer d'avis.



**Didier Giraud**, un entrepreneur qui investit massivement dans l'entretien du paysage, tout en préservant ses activités agricoles pour maintenir son équipe de 5 professionnels.

« J'ai eu la main heureuse ; ma réputation dans le métier m'a amené à rencontrer localement des jeunes très sérieux, que j'ai personnellement encadrés au début. C'est aujourd'hui ma fierté de leur confier du beau matériel », reconnaît-il.

Le rayon d'action de l'ETA Giraud se situe dans un triangle Clermont-Ferrand, Narbonne, Saint-Tropez. L'ONF (Office National de Forêts), les grandes scieries régionales, les Conseils généraux et les mairies composent une clientèle

en expansion constante pour l'entretien du paysage. Pour y faire face, Didier Giraud investit massivement, avec une ligne de conduite claire depuis 2017.

« Je garde mes tracteurs environ deux ans et je les revends. Je ne peux pas me permettre de grosses pannes avec des matériels qui tournent jusqu'à 1 800 heures par an », justifie Didier. Le tracteur MF 8730 S Dyna-VT de 300 chevaux, arrivé début novembre, compte déjà 340 heures d'élagage sans être repassé par l'atelier ! Il a remplacé un tracteur Valtra équipé

de pneus Trelleborg TM900 HP, revendu à 3 400 heures avec ses pneumatiques à 50% d'usure seulement. « Je suis vite devenu sensible à la valeur de revente globale de mes tracteurs et cela influence mes choix de pneumatiques », explique M. Giraud.

L'entrepreneur ne manque pas d'anecdotes pour expliquer sa préférence envers les enveloppes Trelleborg sur ses 5 tracteurs dont le choix ne s'est pas uniquement conditionné à une question de longévité. Pour un collègue entrepreneur, il a participé à un chantier d'ensilage à deux remorques auto-chargeuses identiques de 72 m<sup>3</sup>. « Clairement, lors des manœuvres en bout de champ, mes pneus Trelleborg respectaient mieux le terrain que ceux du tracteur de mon collègue », avait remarqué Didier à l'époque.

En matière d'adhérence, l'Auvergne offre en hiver, lors du déneigement pour la Mairie de Saint-Paulien, un terrain de test idéal. « Le tracteur Fendt 716 Vario, équipé de pneus Trelleborg TM700 de dimensions 580/70R38 à l'arrière et 480/70R30 à l'avant, y est bien plus sécurisant que lorsqu'il était équipé de pneus d'une autre grande marque que j'ai utilisée de nombreuses années ».



**Ce tracteur Fendt 939 Vario et sa déchiqueteuse à rotor est capable d'avaler des branches de 70 cm de diamètre pour en tirer des plaquettes de bois ! Il est équipé de pneumatiques 710/75R42 TM900 HP Trelleborg à l'arrière et 600/70R34 à l'avant.**



# La compaction du sol n'est pas une fatalité

Dans les Hauts-de-France, l'organisme de conseil Agro-Transfert RT porte le projet Sol-D'Phy. Il s'agit de diagnostiquer puis de prévenir les risques de tassement des sols, élevés dans cette région. Voici les premières conclusions après des dizaines de profils de sol étudiés sur 6 années.

« On limite vraiment le tassement en surface quand on augmente la surface d'empreinte au sol, grâce à un pneu large et à une pression de gonflage faible », a rappelé Vincent Tomis, chef de projet chez Agro-Transfert RT, lors d'un colloque dans l'Aisne, début septembre. En revanche, le risque de tassements profonds, difficilement réparables par le travail du sol, nous menace. « Le poids des machines, de récolte notamment, est en augmentation et l'absence d'ornières à la récolte n'est pas une garantie », a précisé l'ingénieur. D'où l'attention qui doit être prêtée à la charge par essieu. Les « petites » automotrices d'arrachage avec bennes ou l'arrachage par tracteurs sont des pistes qui retrouvent de l'intérêt grâce aux innovations des constructeurs. Autre suggestion assez radicale de Vincent Tomis, toujours dans le but d'éviter le tassement : se limiter à des tracteurs de 200 chevaux, de 7 tonnes maximum et à des remorques de 14 ou 16 tonnes.

Des pistes de réflexion dont on ne fera pas l'économie. Il en va d'une gestion raisonnée du capital-sol, demande sociétale montante.



Vincent Tomis, Agro-Transfert RT

## TERRANIMO®, UN OUTIL À DECOUVRIR

Il s'agit d'un modèle de simulation en ligne pour le calcul du risque de tassement par les engins agricoles. Terranimo® a été adapté aux structures agricoles des Hauts-de-France par Agro-Transfert RT. En entrant les caractéristiques du matériel (dimensions du pneu, charge à la roue, pression de gonflage), celles du sol (texture, teneur en matière organique, densité apparente, humidité du jour), Terranimo® calcule la surface d'empreinte, la pression au sol et sa propagation dans le sol et prédit un niveau de risque de tassement.

<http://www.agro-transfert-rt.org/>

**Limiter la charge à moins de 20 tonnes, c'est possible avec un ensemble de récolte des betteraves « décomposé ». Cette effeuilleuse-arracheuse frontale à 6 rangs valorise ainsi des pneumatiques à grande surface d'empreinte comme ceux de la gamme TM1060 VF Trelleborg, utilisables tout le reste de l'année.**



## CUMA DES POTAGÈRES - SIMORRE (GERS)

# Bien traiter l'eau pour réduire les phytos



Selon le lieu où l'on se trouve, les propriétés physico-chimiques de l'eau varient. Or chaque produit phytosanitaire a été conçu pour une solubilité et une efficacité maximale. Les Instituts techniques et les firmes phytosanitaires restent prudents sur le traitement de l'eau de pulvérisation. Mais sur le terrain, comme à la Cuma des Potagères, on ne ferait pas machine arrière. Avant toute chose, il est nécessaire de connaître les propriétés de l'eau utilisée, principalement la dureté et le pH. Faire analyser son eau est simple et peu coûteux. « Nous sommes confrontés à une eau assez dure, basique et riche en fer », explique le Président de la Cuma des Potagères, de Simorre (Gers), qui a investi dans deux stations à poste fixe distantes de 15 km. « Notre station de traitement, de marque AquaPhyto, est équipée de quatre modules qui permettent de corriger la dureté, le pH, la conductivité et la température », poursuit le Président. Cinq cuves de stockage d'un mètre cube chacune aident à remplir les pulvérisateurs rapidement. Pour la teneur en fer, suspectée de bloquer l'efficacité de certaines molécules, la Cuma a opté pour un filtrage assez classique, par le biais de résines de déminéralisation.

## DE SÉRIEUSES RÉDUCTIONS DE DOSE

Soyons clairs : il est impératif d'être bien formé à la pulvérisation et de disposer d'une machine en état, bien réglée. Pour les herbicides, une diminution de dose de l'ordre de 50% est souvent évoquée, que ce soit en traitement racinaire ou en foliaire. Toutefois, la réduction la plus importante concernerait les programmes fongicides sur céréales, avec des doses divisées par trois, voire par quatre !

Chaque station a coûté à la Cuma 27 000 € hors taxes en 2016, ce qui conduit à un prix de revient de 60 €/m<sup>3</sup> réparti entre les dix adhérents. « Nous traitons à 80-100 l/ha d'eau », détaille Patrick Ponsin, le trésorier de la Cuma des Potagères. « Le traitement de l'eau nous revient donc à 6 € par hectare pulvérisé », complète-t-il, « Un coût largement compensé par les économies en phytos. Après, plus de deux campagnes d'utilisation en grandes cultures, nous avons estimé notre gain à environ 100 €/ha chaque année ! »



Station de traitement de l'eau (AquaPhyto).

## REPÈRES

- Une **eau adoucie** est une eau dont on enlève une partie du calcium et une partie du magnésium.
- Une **eau déminéralisée** est une eau dont la totalité du calcium et du magnésium a été enlevée, de même que le fer, l'aluminium, le zinc et le manganèse.
- **Le pH** est la mesure de l'acidité, c'est-à-dire la concentration en ions H<sup>+</sup>.
- **La dureté** de l'eau est proportionnelle à sa teneur en calcaire et en magnésium ; elle est exprimée en mg, en ppm ou en degré. En France, on utilise le titre hydrométrique en degré français (TH° F). Un degré correspond à 4 mg de calcium ou 2,4 mg de magnésium. On distingue les eaux douces inférieures à 15 °F et les eaux très dures supérieures à 35 °F.
- La dureté est donnée par la concentration en ions Ca<sup>2+</sup>, Mg<sup>2+</sup>, Fe<sup>3+</sup>.



Une seule usine ultra-moderne pour une gamme de jantes de 3 jusqu'à 54 pouces.

USINE DE LIEPAJA (LETTONIE)

# Du "matériel fer" pour le monde entier



**Liene Giertmane-Done,**  
La Directrice du site de production.

De 7,5 jusqu'à 137 cm de diamètre (de 3" jusqu'à 50"), voilà l'étendue des tailles de jantes que Trelleborg Wheel Systems est en mesure de produire. Il s'agit de répondre, souvent sous la forme de roues complètes, aux applications agricoles et forestières, comme aux applications industrielles. Peu de manufacturiers peuvent en dire autant.

Afin de garantir un niveau de qualité permanent, Trelleborg a fait le choix de rationaliser cette activité « Matériel Fer » en une seule usine au niveau mondial, celle de Liepaja. L'usine existe depuis 2007. Elle a été considérablement étoffée pour occuper aujourd'hui un site de plus de 18 hectares. Spécialisé par le passé dans les petites roues de 3" à 16", le site de Liepaja a profité d'investissements dans une nouvelle ligne d'assemblage automatique pour augmenter la capacité de production, puis dans une nouvelle ligne de peinture.

### UN DÉFI D'ORGANISATION BRILLAMMENT RELEVÉ

Il faut dire que le cahier des charges d'une jante est pour le moins varié : diamètre, moyeu, coussinets, alésage, déport, épaisseur des disques..., sans oublier les finitions de peinture. Un casse-tête à organiser et un challenge relevé par une femme, Liene Giertmane-Done, la Directrice du site de production. Concrètement, en 2013, il fallait compter 8 heures dans cette usine

pour lancer un cycle de fabrication pour un produit sur une des chaînes de l'usine. En 2018, grâce à la nouvelle méthode SMED diffusée à Liepaja par Liene, une heure fait l'affaire.

### QUALITÉ INTERNATIONALE

La qualité est l'autre leitmotiv de Liene Giertmane-Done. L'usine de Liepaja est d'ailleurs certifiée aux normes internationales ISO 9001, 14001, 50001 et 18001. L'espace de travail a été optimisé par le biais de méthodes reconnues, telle celle, japonaise, des 5S. A la clé, du temps gagné, plus de sécurité et moins de pertes. Chacun peut l'appliquer à son environnement professionnel. En voici les 5 étapes. Quand vous lancez-vous avec vos collaborateurs ?



**Trelleborg Wheel Systems maîtrise une infinité de caractéristiques techniques pour les jantes.**

Seiri	Débarrasser	Se débarrasser du superflu
Seiton	Ranger	Une place fixe pour chaque chose
Seiso	Nettoyer	La propreté sécurise les lieux
Seiketsu	Maintenir l'ordre	Etre rigoureux
Shitsuke	Et s'y tenir...	C'est le 5ème et dernier S.

**5S : une méthode japonaise de développement de l'efficacité d'un lieu professionnel ; elle a fait merveille au centre mondial de production de matériel fer de Trelleborg Wheel Systems.**



**Le Royaume-Uni** regroupe l'Angleterre (52% de la SAU totale), suivie par l'Écosse (33%), le Pays de Galles (9%) et l'Irlande du Nord (6%). L'Eire (Irlande du Sud), qui reste dans l'Union Européenne, ne fait pas partie du Royaume-Uni.



## Outre-Manche, Brexit en vue...

Par référendum en date du 23 juin 2016, à près de 52 % des voix, les 65 millions de Britanniques ont voté en faveur d'une sortie de l'Union Européenne. Les enjeux commerciaux sont colossaux pour l'agriculture française : notre pays est le 3e fournisseur du Royaume-Uni et son 2nd client. En réalité, la France, les Pays-Bas l'Allemagne et surtout l'Irlande seraient les quatre pays de l'Union européenne les plus impactés par le Brexit. Le Royaume-Uni tentera sûrement de relocaliser son industrie agroalimentaire. Il restera déficitaire

en céréales et en oléo-protéagineux, qu'il importera à des prix plus élevés ; le marché britannique échappera grandement à l'Union européenne pour les céréales, le sucre, les vins... Le scénario n'est pas intégralement noir. L'agriculture britannique, majoritairement orientée vers les productions animales à l'exportation, verrait ses ventes vers l'UE taxées à hauteur de 40%, d'après les projections de Bruxelles. Ce renchérissement rendrait la viande « origine France » plus compétitive sur le marché européen et hors de l'Union européenne.

### CHIFFRES CLÉS

	Royaume-Uni	France
SAU (en Mio d'ha)	6,2	18,4
Population (en million)	65	66
PIB (rang mondial)	6ème	7ème
Part de l'agriculture	0.7% du PIB	1.7% du PIB
Nombre d'agriculteurs	210 000	450 000
Taille moyenne (ha)	81	62



**James Murrell**  
et son bras droit, Jonathan Hunt.

### MURRELL CONTRACTING - NORFOLK (ANGLETERRE)

## Pionnier au Royaume-Uni en pneus TM1060 ProgressiveTraction

**James Murrell dirige l'entreprise de travaux agricoles du même nom dans le Norfolk, la partie la plus céréalière de l'Est de l'Angleterre. C'est un connaisseur en machines agricoles, car il mène en parallèle une affaire de revente de matériels d'occasion.**

« Ici, on reste assez classique en termes d'itinéraires culturaux : nous labourons à peu-près toutes les surfaces qui nous sont confiées et semons en combiné herse rotative/semoir. Nous avons acquis deux tracteurs Fendt d'occasion : un 930 de 2007 et un 724 de 2011. Le 930 ayant été livré équipé de pneus Trelleborg, comme beaucoup de tracteurs Fendt en Angleterre, j'ai été rassuré par cette marque, que je découvrais. Voulant tirer le maximum de mes tracteurs, j'ai décidé d'investir dans des pneumatiques neufs. » Bien conseillé, James a choisi de rééquiper son Fendt 930 en IF 710/70R42 TM1000 HP Trelleborg à l'arrière et en 600/65R34 TM800 à l'avant.

Cet équipement, testé avec un décompacteur à 6 dents Farm Force Ultrathilth, puis avec une charrue Kverneland LB à 6 corps travaillant en 21 pouces, a donné pleine satisfaction. « Nous gonflons à 1 bar pour tous les travaux, ce qui donne toute satisfaction à nos clients », explique l'entrepreneur anglais. Le tracteur Fendt 724 d'occasion, qui lui aussi nécessitait

de nouveaux pneumatiques, a été récemment rééquipé en TM1060 Trelleborg. James Murrell souligne que le rapport performances/prix a joué favorablement en faveur des enveloppes Trelleborg.

Depuis, L'ETA anglais a pu revoir et améliorer son organisation. Le Fendt 930 est utilisé essentiellement pour les travaux du sol, alors que le Fendt 724 et ses TM1060 Trelleborg gonflés à 1 bar est chargé des préparations superficielles et des semis d'automne en combiné. « Vu l'état des routes par ici, ajoute M. Murrell, les pneumatiques Trelleborg nous ont apporté un confort que nos chauffeurs apprécient énormément »



**Après le Fendt 930, c'est au tour du 724 de James Murrell d'adopter des pneumatiques Trelleborg, TM1060, cette fois.**



# Un globe-trotter fait un « pit stop » chez Trelleborg



Avec son modèle bleu Z25 de 1948 impeccablement restauré, Martin Havelka est bien connu des fans de Zetor en Europe de l'Est. Accompagné de son épouse et de son chien, il a pris la route en direction de la Suède. Mi-juillet dernier, le polonais a quitté sa ville de Škrdlovice pour le port de Swinoujce, sur la Baltique, où il a embarqué sur un ferry pour...la ville de Trelleborg. Il y a été reçu avec les honneurs au Quartier Général du manufacturier suédois. À la vitesse moyenne de 33 km/h, Martin Škrdlovice a continué son périple en longeant la côte vers le Nord. Sous une chaleur inhabituelle sous ces latitudes, il a fait halte au musée Zetor d'Ystad, ainsi que, 350 km plus loin, chez Christen Olsson, qui détient une collection de 30 modèles Z25 ! Au bout du compte, notre globe-trotter a parcouru 3 000 kms, de porte à porte. Il a déjà des projets de voyage, vers un col alpin autrichien, cette fois-ci. Bonne route, Martin !

# New Holland honore Fiatagri avec des séries limitées

Sorti de la chaîne de montage le 14 août 1918, le modèle Fiat 702 a été développé pour remédier à la pénurie de main-d'œuvre agricole à la fin de la Première Guerre mondiale. En 1983, la firme de Turin rachète Hesston et Braud, puis rebaptise son activité agricole FiatAgri. Commercialisée dans le monde entier en couleur terracota, la série 90 de tracteurs Fiatagri se distingue par son design novateur pour l'époque, mais s'arrête progressivement entre 1990 et 1994. En 1991, Fiat Group achète 80 % des parts de la société Ford New Holland et l'intègre à sa division agriculture FiatAgri. En 1994, Fiat devient le propriétaire intégral et renomme progressivement l'intégralité de ses activités agricoles New Holland, en couleur bleue. L'héritage se perpétue aujourd'hui avec le Fiat Centenario, concept dévoilé au salon EIMA de Bologne



fin 2018, largement inspiré de la Série 90. Six gammes bénéficieront d'une série limitée à 100 exemplaires chacune. Avis aux collectionneurs !

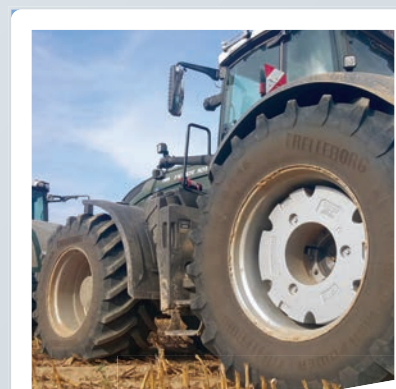
# Flashez sur Trelleborg !

## Des lots à gagner !

Vous êtes utilisateur (agriculteur, CUMA, ETA, ETF, GAEC, viticulteur...) et vous disposez d'une photo qui met en valeur des pneumatiques Trelleborg ? Participez au concours-photo ! Il vous suffit d'envoyer votre fichier numérique avant le 17 mai 2019 à l'adresse internet suivante :

**agnes.bantegny@trelleborg.com**

Vous recevrez en retour une casquette Collector Trelleborg et serez peut-être l'heureux gagnant d'un drone récompensant la plus belle photo. Alors flashez sur Trelleborg !



## Coup de cœur !

C'est Marie Dupire, 16 ans, fille d'agriculteur à Semousies (Nord) que Trelleborg récompensera pour cette photo, originale, de zone d'élevage laitier. Lors du SIMA prochain, elle recevra donc un drone, des mains de Bertrand Wacheux, Responsable Régional des Ventes Région Nord de Trelleborg Wheel Systems.





Trelleborg.  
Enrichissez  
vos cultures.

