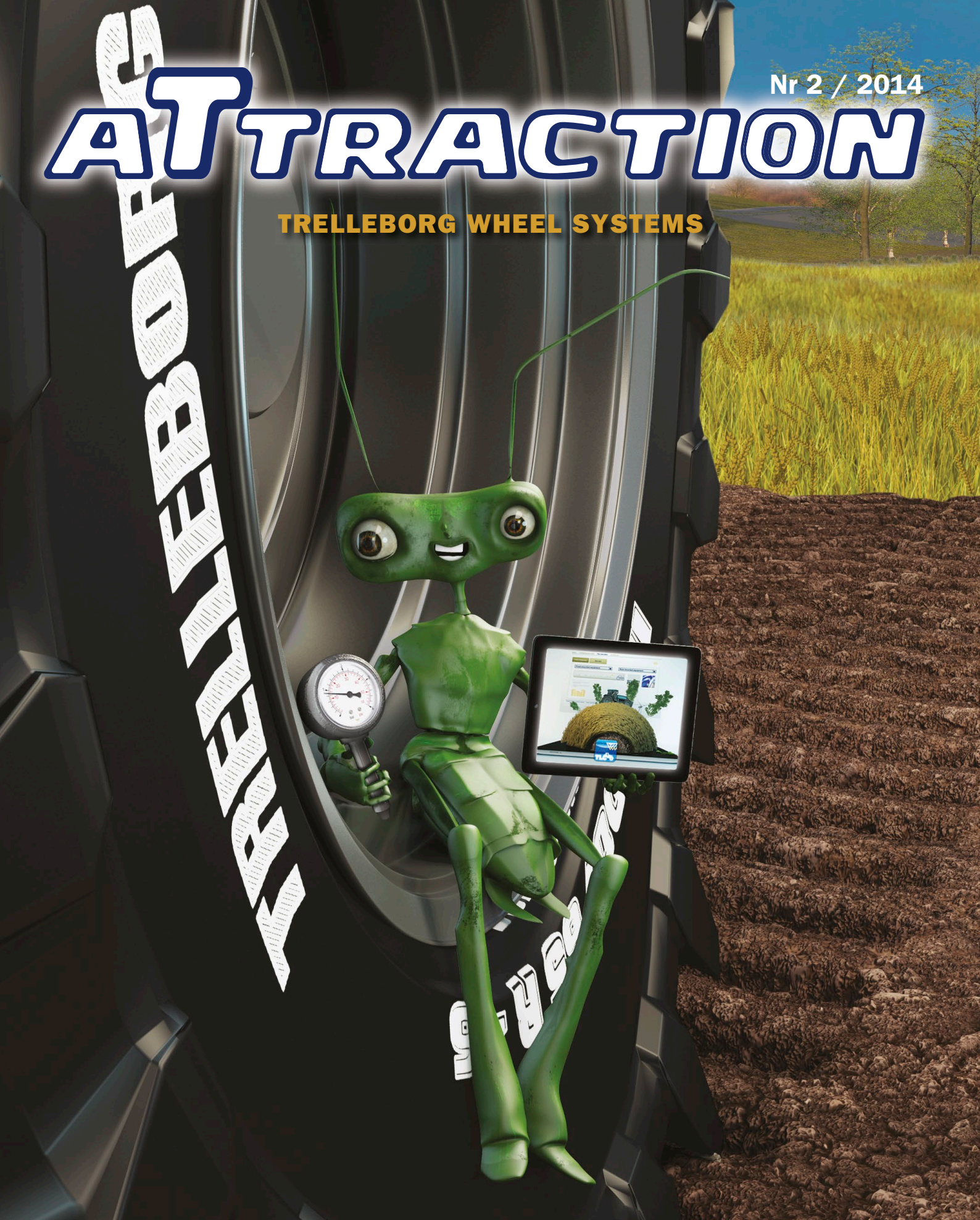


Nr 2 / 2014

# ATTRACTION

TRELLEBORG WHEEL SYSTEMS



**06**

**Reportage**  
Mångsidig verksamhet  
ställer krav på däck



**08**

**Reportage**  
Däck som får  
skogsindustrin  
att rulla



**12**

**Reportage**  
Brawler – Hårda tag  
mot hårda underlag

# INNEHÅLL • 2-2014

03	<b>INTERVJU</b> TM1000 HP förbättrar den totala kapaciteten hos tunga traktorer	12	<b>REPORTAGE</b> Brawler – Hårda tag mot hårda underlag
04	<b>REPORTAGE</b> TM1000 HP med 1,2 bar sköter jobbet överallt	14	<b>REPORTAGE</b> Destination Colombo – Kontrasternas stad
06	<b>REPORTAGE</b> Mångsidig verksamhet ställer krav på däcken	16	<b>NYHETER</b> Maximo Radial 70 TM3000 – Ny dimension T418 – Ny storlek
08	<b>REPORTAGE</b> Däcken som får skogsindustrin att rulla	18	<b>REPORTAGE</b> 1800 timmar utan problem, och med komfort på köpet
10	<b>MÄSSOR OCH UTSTÄLLNINGAR</b>	19	<b>TÄVLING</b> Tyck till om aTtraction & vinn en iPad!

## Bästa läsare,

I det förra numret av *aTtraction* tog vi er med runt om i världen för att visa hur vår unika teknik och våra däcklösningar används i det verkliga livet. I det här numret fortsätter vår resa och vi besöker bland annat Brasilien, Sri Lanka och Storbritannien.

För oss på Trelleborg är det viktigt att veta vad du som läsare tycker om *aTtraction*! Vi lottar därför ut en iPad bland de läsare som skriver några rader till oss och delar med sig av sina synpunkter. Mer information om utlottningen finns på sidan 19. Missa inte denna möjlighet!

Vi vill även återigen påminna om att ladda ner Trelleborgs användarvänliga och kostnadsfria appar som introducerades förra året och som vi hoppas kommer vara till stöd i det dagliga arbetet. Glöm specifikt inte att ladda ner vår *aTtraction*-app så att du inte går miste om möjligheten att läsa tidningen även digitalt framöver.

Välkommen till en spännande höst med oss!!



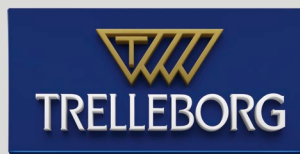
Susanna Hilleskog  
Verkställande Direktör  
Trelleborg Wheel Systems Nordic AB



Ladda ner *aTtraction*-appen från Google Play.



Ladda ner *aTtraction*-appen från App Store.



Trelleborg Wheel Systems Nordic AB  
Box 1088  
231 81 Trelleborg, Sverige

Tel: +46 410 510 00  
Fax: +46 410 139 96

[www.trelleborg.com/wheelsystems](http://www.trelleborg.com/wheelsystems)

Ansvarig utgivare:  
Susanna Hilleskog

Tryck: Elanders 2014,  
200 25 Malmö, Sverige

# TM1000 HP förbättrar den totala kapaciteten hos tunga traktorer

Lorenzo Ciferri, Marketing Director på Trelleborg Wheel Systems Agricultural & Forestry Tires, svarar på aTtractions frågor om de perspektiv som den nya serien TM1000 HP med IF-teknik öppnar. Serien har utvecklats i samarbete med de största traktortillverkarna. Syftet har varit att så effektivt som möjligt överföra mycket stora dragkrafter till marken, liksom även de stora vridmoment som de nya växellådorna i de senaste traktorgenerationerna alstrar.



Lorenzo Ciferri, Trelleborg Wheel Systems

## Är serien TM1000 High Power komplett idag?

Sedan TM1000 HP lanserades på Agritechnica för lite mer än två år sedan har vi gjort stora insatser för att utveckla serien! 2014 års produktsortiment innehåller elva dimensioner. Trelleborg är den enda tillverkare som kan erbjuda två alternativ med diametern 2,30 m och 46-tums fälg: dimensionerna IF750/75R46 TM1000 HP och IF900/65R46 TM1000 HP, som båda finns som kompletta hjul på en Trelleborg THK-fälg\*.

DIMENSIONER	PROFIL	BREDD	DIAMETER
IF600/70R30 (159D)	TM1000 HP	605 mm	1610 mm
IF650/60R34 (159D)	TM1000 HP	645 mm	1660 mm
IF650/65R34 (161D)	TM1000 HP	650 mm	1720 mm
IF710/60R34 (164D)	TM1000 HP	710 mm	1715 mm
IF650/65R38 (163D)	TM1000 HP	650 mm	1840 mm
IF710/60R38 (164D)	TM1000 HP	710 mm	1840 mm
IF710/70R42 (179D)	TM1000 HP	735 mm	2060 mm
IF710/75R42 (176D)	TM1000 HP	730 mm	2160 mm
IF900/60R42 (180D)	TM1000 HP	880 mm	2155 mm
IF750/75R46 (180D)	TM1000 HP	750 mm	2300 mm
IF900/65R46 (180D)	TM1000 HP	880 mm	2300 mm

## Vilka fördelar kan man vänta sig med IF-tekniken?

En allmän kapacitetsförbättring för tunga traktorer. IF-tekniken (Improved Flexibility) medger en större total deformation hos däcksidorna, så att markkontaktytan blir 15 % bredare än med traditionella däck och dragkraften upp till 16 % högre, enligt våra tester. Och vi åstadkommer detta med trycket 1 bar, så att marken skonas bättre. Däcken i serien TM1000 HP tillverkas enligt vårt miljöprogram Blue Tire och har ett avsevärt reducerat rullmotstånd, vilket innebär en betydligt lägre bränsleförbrukning.



TM1000 HP på prototypen av Fendt VARIO 1050 med 500 hästkrafter: 15 % större kontaktyta än traditionella däck, en bredare form på klackarna vid mittpartiet och miljömärkningen Blue Tire ingraverat på däcksidan

### \*Trelleborg High Knurling

THK-fälgen hanterar hög stress och extrema vridmoment, vilket gör att traktorer kan arbeta med maximal effektivitet och produktivitet. Tillsammans med Trelleborgs extra stora däck, utgör THK ett system som uppfyller alla krav.

Hos Pascal Ebel i Alsace i Frankrike:

# TM1000 HP med 1,2 bar sköter jobbet överallt

I sin hemkommun Gambsheim odlar Pascal Ebel 155 hektar bevattnad majs, raps och spannmål med god avkastning. Jordarna i Alsace innehåller ofta grov lera, där kraftfulla redskap kommer väl till pass. Pascal Ebel har investerat i en John Deere-traktor 8360 R med omkring 360 hästkrafter, som han arbetar med cirka 400 timmar per år. För aTtraction förklarar han kortfattat varför han har valt däck i Trelleborgs nya serie TM1000 HP med IF-teknik.



IF-teknik och stort spelrum för en John Deere 8360 R försedd med Trelleborgs däck TM1000 HP med dimensionerna 650/60R34 och 900/60R42.

Det är två mil till Strasbourg. Trafiken och de byar som måste passeras gör att dubbelhjul inte är något alternativ. Jag har haft en bandtraktor, men nackdelen med den lösningen är att man smutsar ner vägarna" förklarar spannmålsbonden från Alsace.

"Jag blev övertygad om Trelleborg-däckens effektivitet och då begärde jag att originalfästena på min John Deere 8360 R skulle ändras så att de passade till TM1000 HP", fortsätter han. Däcken, som baktill har diametern 2,15 m,

gör att traktorn "klarar jobbet överallt med 1,2 bar, även på väg", enligt Pascal Ebel, med följande tillbehör: tung harv (9,40 m), kultivator för vårsådden (6,00m), tung stubbröjare (5,00 m) och en "snabb" radsåningsmaskin (4,00 m). En ballast bestående av vikter på 1,5 ton fram och 1,1 ton vid vart och ett av bakhjulen gör att man uppfyller den tumregel om 50 kg per hästkraft som Trelleborg rekommenderar för arbeten där optimal dragkraft krävs, för att motsvara motorvidmomentet hos mycket kraftfulla traktorer.



# Trelleborg Femhundra kilo lätt.

Starkt och lätt på samma gång? Det är därför vi har skapat däckets TM1000 High Power. Det erbjuder ett extra brett fotavtryck som minskar marktrycket och skyddar jorden mot markpackning, vilket garanterar högre produktivitet och större skördar. Däckets reducerade rullmotstånd ger dessutom låg bränsleförbrukning och mindre utsläpp och hjälper dig därför att producera mer på ett hållbart sätt.

[www.trelleborg.com/wheelsystems/se](http://www.trelleborg.com/wheelsystems/se)



# Mångsidig verksamhet ställer krav på däck



Glenn Sundqvist driver en gård i Lepplax, en by med knappa 600 invånare i Peder-söre kommun i finska Österbotten.

Lantbrukare på heltid blev han nyligen när brodern, som drivit gården i tjuo år, bestämde sig för att satsa mer på sitt lastbilsföretag. 2010 arrenderade Glenn åtta hektar och köpte tjuo hektar. Två år senare köpte han broderns gård, arrenderade ytterligare 50 hektar mark av brodern och tog över arrende som brodern hade med andra bybor. Idag odlar Glenn på 120 hektar.

Innan lantbruket kom med i bilden utförde Glenn olika entreprenadarbeten med traktor, bland annat pressning och snöplogning.

– Jag fick lämna en del entreprenadarbeten när jag blev lantbrukare på heltid.

Gården Glenn köpte var ekologisk och med inriktning på köttproduktion. Glenn fortsatte med tjuruppfödning. Dessutom hyrde han ytterligare ett stall, där han också har kalvar, en kilometer från gården.

– Jag har 120–160 djur. Jag köper småkalvar, främst av mjölkkraser, och föder upp dem tills de är ungefär fem månader gamla. Då säljs de flesta vidare, men jag

behåller ungefär femtio av de bästa som jag föder upp till slakt.

Åkermarken används till att producera foder och ekospannmål. Vallarealen är så stor att den även räcker till hö som säljs till pälsfarmare och hästågare. Odlingarna är fortfarande ekologiska, men tjurarna är i konventionell produktion eftersom stallet inte uppfyller ekokraven.

– Därför säljer jag spannmål till ekomjölkgårdar i trakten, och så köper jag in konventionellt odlad, och därmed billigare, spannmål till foder åt mina djur, förklarar Glenn.

## Halm av bästa kvalitet

Glenns åkrar är samlade kring driftscen-tret, åkern längst bort ligger på 2,5 kilometer avstånd.

– Men så har jag även sökt mig till Vörå, som ligger sextio kilometer bort, säger Glenn, och förklarar mer:

– Visserligen odlas det spannmål här i Pedersörenejden, men eftersom det finns många mjölkgårdar i trakten är spannmå-len ofta insädd med vall. Då blir halmen inte så fin, det är mer eller mindre något grönt med i den. I Vörå däremot finns svin-

farmer och därmed rena spannmålsåkrar.

– Det är otroligt fin kvalitet, jag har aldrig sett så bra halm brukar pälsfarmarna som köpt den säga.

Glenn brukar köpa upp böndernas halm.

– Strax före skörden brukar de ringa och då bestäms det om halmen hackas eller släpps, beroende på väderprognoser.

Han pressar också åt dem som vill ha sin halm själva. De flesta balarna transporterats direkt till kunden, men Glenn har även ett lager på orten.

Pressningen sker med en Krone Big Pack, som ger fyrkantsbalar som är 2,5 meter långa. En halmbal väger cirka 400 kilogram och en ensilagebal 800–1000 kilogram. Den stora balen är delad i flera mindre sektioner.

– Jag har många pälsfarmare som kunder och de uppskattar de här balarna för att de mindre balarna passar bra in i deras rivare och arbetet kan rationaliseras. Halmen används i trivselburarna, där djuren använder den till sina bon, berättar Glenn.

Årligen blir det sammanlagt cirka 4000 balar. Förutom halm, hö och ensilage pressar Glenn också rörflen. Efter att energibolaget Vapo bedömde att rörflen inte är



lämpligt för energiproduktion i deras anläggningar, finns det odlare som gärna vill sälja åt Glenn i stället.

– Det viktiga är att det ska vara torrt på åkern på våren när man slår den med slåttermaskin, det ska inte bli spår i marken och man ska inte pressa på tjälen, säger Glenn.

Rörflenet pressas och används som strö åt tjurarna.

– Torrare och bättre strö går inte att få. Växten är frösktorr om våren när man pressar den.

### Dubbel uppsättning däck

År 2009 köpte Glenn Sundqvist en sprillans ny John Deere 7530-traktor. På traktorn satt Trelleborgs däck TM800, med dimensionerna 650/65R42 bak och 540/65R30 fram. 83000 kilometer och 7300 körtimmar senare är det ena bakdäcket ännu original.

– Alla mina TM800-däck är förvånansvärt jämnt nötta. Jag är övertygad om att det här är de bästa däckerna som tillverkas, säger Glenn.

När Glenn köpte sin traktor hade han inte så stor erfarenhet av däck. I dag, med större kunskap om olika sorters arbeten i varierande förhållanden, rekommenderar han TM800 från Trelleborg varmt. Han värdesätter däckens goda egenskaper såsom lågt marktryck, bra last- och dragkapacitet även i höga hastigheter och säkerheten.

– Allra viktigast för mig är att däcken är hållbara, går bra på vägen och inte är hala på vintern.

Senare fick han tag på två precis likadana, begagnade TM800 650/65R42 som dem som satt på traktorn när den köptes. Dubbel uppsättning däck kommer väl till pass på åkrar med sämre bärighet, där han kan använda dubbelmontage. Glenns traktor är nämligen rätt tung, den väger 8000 kilogram.

### Köttpriset en hotbild

Hur ser framtiden ut för Glenn?

– Det är helt klart att köttpriset måste upp, femton procent skulle betyda otroligt mycket för producenten. Det låga köttpriset är en hotbild och i framtiden kan det vara svårt att producera inhemskt nötkött, menar Glenn.

Han säger att han tror på sitt koncept, men att det måste finnas avsättning för mellanstora kalvar – annars måste han försöka föda upp dem alla själv eller lägga av. Intresse för att fortsätta med lantbruket finns, även hos följande generation.

– Min 17-åriga son hjälper mig redan i lantbruket och det verkar som om han är intresserad av att ta över sinom tid.

Kanske blir det nya utmaningar inom odlingen redan nästa år. Glenn berättar att han är intresserad av energigräset *Miscanthus giganteus*, "elefantgräset" som blir tre meter högt.

– Det kan ge hektarskörda på 10–20 ton, så visst vore det intressant att testa hur det trivs hos oss.

# Däcken som får skogsindustrin att rulla

Marknaden för den globala skogsindustrin är i ständig utveckling och företagen i branschen investerar långsiktigt i nya produktionsmetoder och utrustning. Mekaniseringen av skogsindustrin sprider sig runt om i världen och i takt med den befäster Trelleborg sin ställning som en topleverantör av skogsdäck med kund, hållbarhet och ansvar i fokus.

Skogsindustrin har globalt, och trots upp- och nedgång de senaste åren, genomgått en ständig utveckling. En ökad energianvändning av skogsprodukter och restprodukter erbjuder nya affärsmöjligheter vid sidan av virke och pappersmassa. Branschen investerar i ökad effektivitet och minimerad miljöpåverkan.

”Trelleborgs erbjudande grundas på långsiktighet, kundfokus, närvaro och ansvar. Vi har vårt eget folk i de länder där våra kunder befinner sig. Vi har inte bara ett nära samarbete med tillverkare av skogsmaskiner utan också med skogsentreprenörerna ute på fältet runt om i världen”, säger Lars Eriksson, produktchef Skogsdäck, på Trelleborg.

Trelleborg Wheel Systems erbjuder helhetslösningar med däck, slangar och fälgar anpassade till skogsbruk. I sortimentet ingår allt från

däck som Agroforest T410 för kombinerad skogs- och lantbruksservice till Twin Forestry T422 och T428 samt Skidderdäcken T418, designade för att tjänstgöra på kortvirkes- och helstamsmaskiner i de tuffaste skogsmiljöerna.

Däcken är en mycket viktig del av de komplexa och högeffektiva averkningsmaskiner som används i den moderna skogsindustrin. Och hållbarhet och tillförlitlighet är grundläggande krav om man vill konkurrera på en marknad där stillastående utrustning straffar sig hårt.

”Det är därför alltför enkla lösningar kan bli kostsamma i längden”, påpekar Lars Eriksson. Trelleborg konkurrerar med sitt koncept ”Total Value of Ownership” som omfattar prestanda, ansvar och närhet till kunden, samt skonsamhet mot mar-



ken och föraren. ”Det är en helhetssyn som har gett oss en solid grund på marknaden.”

Trelleborg tillämpar Blue Tire-konceptet, en metod för hållbar och ansvarsfull produktion och logistik. Kunder som köper Trelleborgs däck betalar inte bara för kvaliteten och prestandan hos produkterna, utan även för ett ansvarstagande genom hela produktlivscykeln.

Trelleborg levererar sina däck till både tillverkare av skogsmaskiner och till slutkunder, i det senare fallet skogsföretag som behöver ersättningsdäck för de maskiner de redan har i drift.

”Våra kunder vill ha en helhetslösning som borgar för hållbarhet, däck som får ut det bästa av maskinerna och god service. Det är våra kunders förtroende för våra lös-

ningar som skickar en stark signal till marknaden”, säger Lars Eriksson.

Men det är inte bara det förtroendet som talar för Trelleborg på den globala marknaden. Trelleborg förknippas också med Norden, en region i världen, som ligger i framkant både vad gäller skogsmekanisering och skogsvård, där det finns flera stora tillverkare av utrustning och där det pågår intensiv forskning.

Trelleborgs närvaro i Brasilien är ett exempel på företagets ställning som en global leverantör som följer branschen och samarbetar med dess aktörer från nära håll. Trelleborg har varit närvarande på den sydamerikanska marknaden sedan länge och öppnade ett eget kontor redan 1993, då skogssektorn inledde sin expansion och modernisering.

”Trelleborg finns med på mässor och har nära kontakt med maskin-, band- och kedjetill-





**Lars Eriksson**

**Produktchef Skogsdäck**

**Bakgrund:** Tidigare verksam inom lantbruks- och skogsmaskinbranschen. Började på Trelleborg som regionchef för östra Sverige 1998 och är sedan 2007 global produktchef för skogsdäck.

**Bor i:** Linköping, Östergötland

**På resande fot:** Mässor och kundbesök runt om i hela världen.

**Intressen:** Familj och hem, foto, resor och friluftsliv såsom fjällvandring, jakt och fiske.

verkare, och med slutkunder. Vi tar in intryck och förslag för att ständigt utveckla våra produkter och avspegla marknadens efterfrågan i vårt erbjudande. Vi jobbar kontinuerligt med nya produkter för att utöka det som redan idag är ett komplett och uppdaterat sortiment för skotare, skördare och lunnare. Det gäller att hela tiden blicka framåt”, säger Lars Eriksson.



# Mässor & Utställningar

Under våren och sommaren ställde Trelleborg ut på ett flertal mässor runt om i världen för att förstärka banden med slutkunder och återförsäljare och uppvisa företagets innovativa produkter på skogs- och lantbrukssidan. Här blickar vi tillbaka på ett urval av mässor.

## FinnMetko – Finland

Den 28-30 augusti deltog Trelleborg för sjätte gången i rad på mässan FinnMetko. Den internationella mässan sammanför energi, skogs- och anläggningsentreprenörer, återförsäljare, tillverkare

och slutkunder. Nära 400 utställare deltog i mässan som hade omkring 32 500 besökare och sträckte sig över ett cirka 200 hektar stort mark- och skogsområde i Jämsä i centrala Finland.



I Trelleborgs monter fick besökarna se ett brett urval av skogsdäck.



Nyfikna besökare talar däck med Jan Arrila, säljansvarig för Trelleborg Wheel Systems i Finland.

## Expoforest – Brasilien

Trelleborg fanns även på plats som utställare på Expoforest den 21-23 maj i Mogi Guaçu utanför São Paulo i Brasilien. Mässan som går av stapeln vart tredje år är den största skogsmässan i

Latinamerika och i år kom det cirka 25 000 besökare. Mässan är inriktad på produkter inom skogsindustrin, såsom maskiner, utrustning och förbrukningsvaror.



I Trelleborgs monter fick besökarna se ett urval av Trelleborgs skogsdäck och fick träffa Trelleborgs kunniga personal på plats.



På bilden föreslås T428-däcket med dimensionen 710/45-26.5.

## Borgeby Fältdagar – Sverige

Sista veckan i juni ställde Trelleborg återigen ut på Borgeby Fältdagar, lantbruksmässan i fält med inriktning på den professionella

lantbrukaren. I år fanns det mer än 350 svenska och internationella utställare på plats och mässan drog cirka 20 000 besökare.



På mässan visade Trelleborgs upp ett brett spektrum av däck såsom TM3000, TM2000, TM1000, TM900 High Power, TM100, T428 Excavator, Maximo Radial 70 och 85 samt TH400. Man visade även upp dubbelmontagen Duo500 och Twinning.



Besökarna fick även se ett smakprov på Trelleborgs nya annonskampanj "Femhundra kilo lätt" som handlar om vikten av hållbart lantbruk. Syftet med kampanjen är att visuellt tydliggöra både lättheten och den enorma kraften i det 500 kilo lätta däck TM1000 High Power. Trots att det är ett av de största, bredaste och starkaste däcken på marknaden säkerställer TM1000 High Power det lättaste trycket mot marken, tack vare dess breda mönsteryta. Det ger lantbrukarna en oslagbar produktivitet samtidigt som jordstrukturen bevaras, vilket ger en högre avkastning. Dessutom leder däckets minskade rullmotstånd till lägre bränsleförbrukning och minskat utsläpp, så att lantbrukarna kan producera mer på ett hållbart sätt.

# Brawler – Hårda tag mot hårda underlag

Att hantera de växande bergen av hushålls- och industriavfall är både smutsigt och riskfyllt. Inom avfallshantering gäller det att välja rätt däck till maskinerna. Det kan göra en enorm skillnad för maskinernas livslängd och kraftigt påverka kostnaderna för att driva en återvinningsanläggning.

Bara i Storbritannien genereras mer än 177 miljoner ton avfall varje år från hushåll och industrier. Landets sektor för avfallshantering och återvinning har en årlig omsättning på mer än 12 miljarder pund.

Att hantera detta berg av sopor kräver en enorm flotta av avfallshanteringsmaskiner. De arbetar i en miljö av abrasiva glas- och metallrester, kryddad med ruttande organiskt material av varierande kemisk sammansättning. Med hård drift, tunga laster och låga hastigheter blir däckens livslängd kort och ägandekostnaden hög.

Trelleborg och Kal Tire, Storbritanniens största däck- och däckserviceföretag för entreprenadfordon, samarbetar för att hjälpa den brittiska avfallsbranschen att sänka den totala ägandekostnaden för sina däck. De båda företagen har tillsammans arbetat med Trelleborgs massiva Brawler-däck – en serie som har utvecklats speciellt för skrot- och avfallsindustri och för gruvbrytning under jord. Brawler-däcken är avsedda för maskiner som lastare, traktorgrävare, minilastare, teleskoplastare och materialhanterare. De finns i dimensioner från 12 tum för minilastare och upp till 35 tum för hjullastare.

– När vi testade den första uppsättningen Brawler-däck hos kund 2009 kunde däckerna användas dubbelt så länge

– När vi testade den första uppsättningen Brawler-däck hos kund 2009 kunde däckerna användas dubbelt så länge



*Brawler-däck i drift, på en av Kal Tires lastare vid en avfallshanteringsanläggning i Derbyshire, England.*

## Kal Tire

**Kal Tire Mining Group är ett globalt ledande företag inom däckservice för entreprenad- och gruvfordon, med mer än 1600 medarbetare och verksamhet i 19 länder på fem kontinenter. Företaget har gjort sig känt för innovation, pålitlighet och enastående service.**

som däckerna de tidigare haft. En kund kan ha 30 eller fler anläggningar och en maskinpark på över 100 fordon, så däckbytet blir en stor kostnad, säger Steve Clipperton, ansvarig för försäljning till brittisk avfallsindustri inom Kal Tire.

Jimmy McDonnell är ansvarig för OEM-försäljning inom Trelleborg Wheel Systems i USA, och har samarbetat med Kal Tire sedan Brawler lanserades i Storbritannien. Han säger:

– Dessa massiva däck har utvecklats för att minska antalet driftstopp och de är konstruerade för de allra tuffaste miljöerna. Massiva däck klarar betydligt större belastning än luftdäck, utan risk för punktering eller explosion. Detta gör dem lämpliga för industriella tillämpningar med låga körhastigheter och tunga lyft.

**BRAWLER SOLIDFLEX** har ett patenterat mönster av elliptiska hål i sidoväggarna, ett mönster som tillåter mycket stor utböjning och högre åkkomfort i grov terräng. Detta ger en mer behaglig arbetsmiljö för förare som kör på ojämnt underlag. Steve Clipperton säger att kunderna uppskattar den mjuka gången som Brawler-däcken erbjuder – förutom deras höga livslängd och utmärkta prestanda. Sedan två år tillbaka har Brawler varit Kal Tires bästsäljare.

– Kunderna vill ha ett däck som varar för evigt, säger Steve Clipperton.

Detta ligger visserligen bortom möjligheternas gräns, men Kal Tire erbjuder också regummering. Ett Brawler-däck kan regummeras upp till fyra gånger. Detta ökar förräntningen på investering-

Mönstret av elliptiska hål på sidoväggarna till Brawler-däcken tillåter mycket större utböjning och därmed högre förarkomfort på ojämnt underlag.

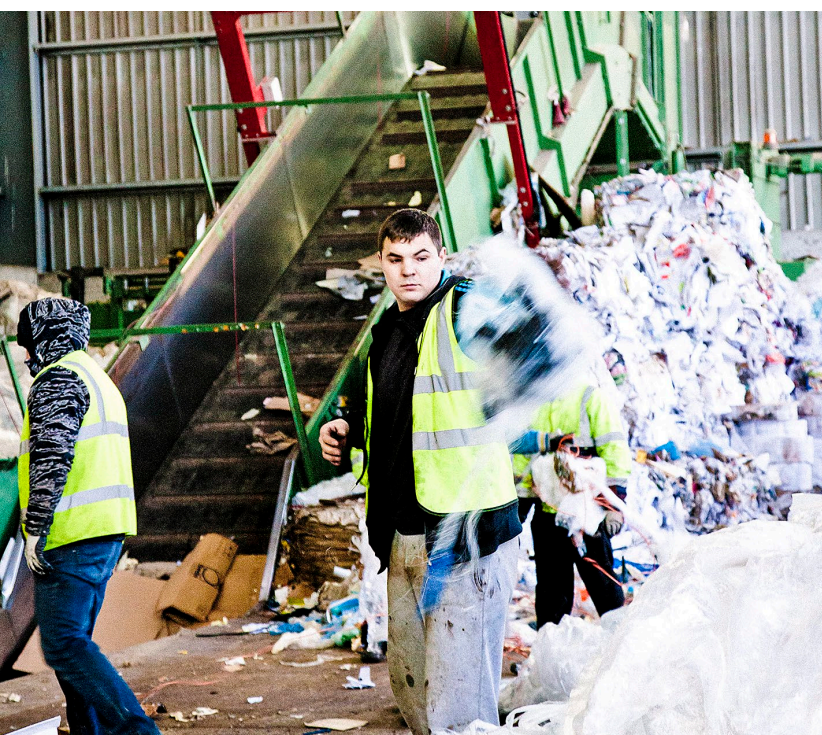


### Brawler-däcken

I Brawler-serien ingår specialdäck för de mycket krävande underlag som förekommer inom avfallshantering, återvinning och gruvbrytning under jord. Brawler kompletterar Trelleborgs befintliga sortiment av premiumdäck för materialhantering.



Text: Elaine McClarence Foto: Sam Fairbrother



en och höjer produktiviteten. Kal Tires tillverkningsprocess "Smooth and Groove" sker vid företagets regumneringsanläggning i Alfreton, Storbritannien.

Kal Tire har ett sofistikerat datorbaserat däckhanteringssystem, TireLogic, som övervakar slitage och prestanda hos kundernas däck. Kal Tire har samlat in mängder av information som företaget delar med Trelleborg, som stöd för vidare utveckling av Brawler-sortimentet. Brawler är redan en mycket framgångsrikt däck i USA och bidrar till Trelleborgs marknadsledande ställning där. Efter att ha etablerat sig på USA-marknaden siktar företaget på att utöka Brawler-sortiment till marknader som Kina, Afrika och Sydamerika.

För mer information:

Tony Alderlid

Mobil: +46 708 661 822

[tony.alderlid@trelleborg.com](mailto:tony.alderlid@trelleborg.com)

# Destination Colombo – Kontrasternas stad

I Sri Lankas största stad finns ett färgstarkt kolonialt arv, utmärkt shopping och härliga restauranger.

Staden Colombo är en blandning av gammalt och nytt, där moderna skyskrapor trängs med originella koloniala byggnader och antika ruiner. Med en befolkning på cirka 750 000 är staden det kommersiella, industriella och kulturella hjärtat av Sri Lanka. Colombo var också landets politiska huvudstad fram till 1982 då parlamentet flyttades till Sri Jayawardenapura Kotte, åtta kilometer sydost om Colombo.

Namnet Colombo användes först av portugisiska upptäcktsresande och nybyggare i början av 1500-talet. En teori är att det kommer från det singalesiska namnet Kolon thota, som betyder "hamnen vid floden Kelani". En annan tänkbar förklaring är att det stammar från det singalesiska uttrycket Kola-amba-thota, som betyder "hamn med lummiga mangoträd".

Historiskt har Colombo haft portugisiskt, holländskt och brittiskt styre, och mycket av den nuvarande stadsbebyggelsen påminner om de brittiska åren. I vissa delar av staden syns fortfarande de spår av vagnsspår och granitbelagda gator som anlades av britterna. Den koloniala eran slutade fredligt 1948, då Ceylon blev självständigt från Storbritannien. Landet ändrade namn till Sri Lanka 1972.

Colombos geografi präglas av en blandning av land och vatten. Staden har många kanaler och i centrum hittar vi den 65 hektar stora Beira Lake. Colombos behagliga klimat varierar inte mycket under året, och temperaturen överstiger sällan 31 grader Celsius. Men under monsunsäsongen från maj till augusti är skyfall vanliga.

**BESÖKARE SOM PLANERAR** en shoppingrund bör välja stadsdelen Pettah, känd för sina basarer och marknader i det fria. Pettah är Sri Lankas mest trafikerade handelsområde och många av Colombos affärer, textilfabriker, kommersiella byggnader och organisationer finns här.

Liberty Plaza, inte långt från Colombos lummiga Viharamahadevi Park, får shopparen heller inte missa. Här finns en imponerande blandning av varor och det är lätt att göra fynd. Byggnaden i flera våningar är helt luftkonditionerad och har många butiker där du kan hitta i stort sett allt du önskar.

Den modeintresserade på jakt efter unika och iögonfallande kläder ska bege sig till Romafour, ett av Colombos stora shoppingcentrum. Romafour ligger en

*Galle Face Green är en populär plats för många invånare i Colombo. Här slappnar de av och njuter av den svalkande havsbrisen.*



## Trelleborg i Sri Lanka

Trelleborg har två anläggningar i Sri Lanka, båda med omfattande FoU-verksamhet. De utvecklar, tillverkar och exporterar avancerade fjädrande industridäck, avsedda för truckar och andra materialhanteringsfordon. I Sri Lanka stödjer Trelleborg Star for Life-programmet (se sidan 16) och förskolan Antonio Bianchi's House.

bit utanför stadens kommersiella centrum, men är väl värt resan om du vill utforska Colombos fashionabla sida.

Galle Face Green är av goda skäl ett av de mest besökta områdena i Colombo. Det är en fem hektar stor landremsa mellan Galle Road och Indiska oceanen – den största öppna platsen i staden. Kvällsbrisen svalkar trötta turister, medan raderna av kanoner längs strandmuren påminner om den holländska kolonialtiden.

Sri Lankas kök är ett av de mest komplexa i södra Asien. Influenserna från södra Indien är uppenbara, men ändå har de nationella matvarorna sin egen unika karaktär.

Ceylon var ett stort handelscentrum och utvecklingen av det nationella köket har påverkats både av kolonialmakterna och utländska handelskeppare. Ris är en daglig stapelvara som kan serveras med vad annat som helst. Kryddiga curryrätter är favoriter för lunch och middag.

Att äta ute i Colombo kan vara en spännande upplevelse, eftersom nya hotell och restauranger ständigt slåss om kunderna. Restaurang-

scenen är starkt präglad av den här konkurrenssituationen. Räkna med att hitta franska, italienska, thailändska, japanska och till och med schweiziska rätter. Om du föredrar att utforska det typiska lankesiska köket, smaka då olika rätter, som hoppers (platt risbröd), lamprais (ris kokt med curry), kotu roti (stekta grönsaker och kött) och biryani (kryddat ris).

**NÖJESLYSTNA BESÖKARE** har mycket kvar att upptäcka i Colombo när mörkret har fallit. Colombo är känt för sitt livliga nattliv och kallas ibland "Sydasiens Las Vegas". Här finns massor av kasinon, barer och nattklubbar. Och till skillnad mot vissa sydasiatiska grannländer tillåter Sri Lanka pubar och restauranger att sälja alkohol veckans alla dagar. Här finns dock ett undantag. En gång i månaden, under Poya, det buddhistiska fullmånefirandet, är alkohol förbjudet. I stället för krogsvängen, använd denna dag till att besöka det buddhistiska templet i Kelaniya. Sri Lankas buddhister tror att det besöktes av Gautama Buddha under det 5:e århundradet före vår tideräkning.



## HON HAR KOLL PÅ COLOMBO

*Melissa Asmone, chefsassistent vid Trelleborg i Sri Lanka, bor i Ragama, en timmes resa från Colombo. Det hindrar henne inte från att flitigt besöka staden.*



### Vad gillar du mest med Colombo?

– Colombo är den modernaste och livligaste staden på hela ön. Vi ser stora förändringar just nu: nya motorvägar är på gång, femstjärniga hotell, budgethotell och massor av nya turistattraktioner. Min favoritplats är den mysiga stranden mitt i staden, Galle Face Green. Och Colombo har ett fantastiskt nattliv – det dyker ständigt upp nya klubbar och pubar.

### Något som en turist inte får missa?

– För att få en glimt av Sri Lankas intressanta historia, besök Colombo National Museum och det buddhistiska templet. För att shoppa presenter är Lakmadura det givna målet, med sitt breda utbud av exotiska föremål och hantverk. Så har vi det gamla holländska sjukhuset som har förvandlats till en galleria med de mest skilda restauranger. Det är bara några exempel på allt som finns att se och göra i Colombo.

### Vad gör du på helgerna?

– I Colombo inleder de flesta helgen med en fredagskväll på stan. Det gäller inte bara ungdomarna, utan även den äldre generationen som älskar att festa och som gärna rivstartar helgen redan på fredagen. Den "typiska Colombofamiljen" skulle sedan tillbringa lördagen med en picknick på Galle Face Green, och njuta av sand och sol tillsammans med andra familjer. Där blir de kvar hela dagen, fram till den vackra solnedgången, kanske med en paus för lunch på en restaurang i staden. Sedan blir en biokväll med familj och vänner en perfekt avslutning på helgen.



TEXT: HANNAH KIRSEBOM FOTO: GETTY IMAGES



## Star for Life

Inte långt från Trelleborgs produktionsanläggning utanför Sri Lankas huvudstad Colombo kommer Star for Life-programmet att hjälpa 800 ungdomar att förverkliga sina drömmar. Star for Life är ett skolprogram som den svenska entreprenören Dan Olofsson inledde i Sydafrika 2005. Visio-

nen är att inspirera unga människor att tro på sig själva, att leva ett liv fritt från hiv/aids och att skapa sig en lovande framtid. Hittills har 100 000 ungdomar deltagit i det treåriga programmet. Det bygger på en coachningsmetod där det är viktigt att låta konstnärliga uttryck, kreativitet och glädje lysa fram. Det kan ske till exempel i form av musik. År 2013 etablerades pro-

grammet på skolan Kelani Maha Vidyalaya i Kelaniya på Sri Lanka. Trelleborg har stött program sedan början av 2013.

– Konceptet Star for Life är väldigt starkt, och det är inspirerande för oss att kunna bidra till unga lankesers framtidstro och drömmar, säger Trelleborgs vd Peter Nilsson.

## Trelleborg investerar i ny produktionsanläggning i USA

Trelleborg öppnar sin första nordamerikanska produktionsanläggning för radialdäck för lantbruksmaskiner. Anläggningen kommer att ligga i Spartanburg, South Carolina, och innebär en investering på 50 miljoner USD som kommer att skapa omkring 150 arbetstillfällen till 2018.



En närvaro i Nordamerika är central för företagets tillväxtstrategi, och den 40 000 kvadratmeter stora anläggningen kommer att öka tillverkningskapaciteten globalt och säkerställa snabb tillgänglighet lokalt av Trelleborgs premiumdäck, både för tillverkare av originalutrustning och däckåterförsäljare. Maurizio Vischi, President för affärsområdet Trelleborg Wheel Systems,

säger: "Nordamerika är världens största lantbruksmarknad och mycket attraktiv för oss. Efterfrågan på extra stora lantbruksdäck, där Trelleborg är marknadsledande, växer i regionen. Även om vi redan säljer våra produkter i USA och Kanada så erbjuder en lokal produktion betydligt mer gynnsamma förutsättningar, och förbättrar på så sätt vår konkurrenskraft.

Produktionen av lantbruksdäck startar i slutet av 2015 och all tillverkningsutrustning kommer att vara installerad 2018 för att tillgodose marknadstillväxten och säkerställa att maskintillverkare, återförsäljare och lantbrukare kan dra nytta av Trelleborgs närhet och produktutbud.





## Ny produktserie – Maximo Radial 70

Trelleborg har introducerat ett nytt däck i Maximo-serien: Maximo Radial 70.

Det nya däckets stoltserar med större slitbanebredd än likvärdiga produkter på marknaden. Den utökade slitbanebredden har möjliggjorts tack vare avancerad gjutformsdesign och perfekt balans mellan däckens struktur och flexibilitet. Det stora fotavtrycket minimerar jordpackning och garanterar bra dragkraft. Fotavtryckets bredd och längd resulterar i utmärkta flytegenskaper vilket minskar växtförlusterna och ökar avkastningen.

Samtidigt erbjuder Maximo Radial 70 hög bekvämlighet för föraren tack vare den flexibla däcksidan.

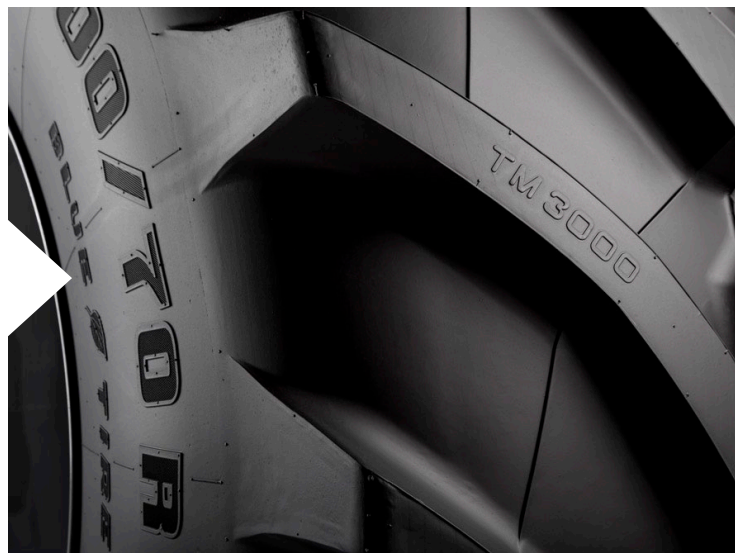
## Ny dimension i TM3000-serien

Trelleborg har introducerat en ny däckstorlek i TM3000-serien: IF800/70R38TL CFO 184A8.

Serien är Trelleborgs svar på kraven från den senaste generationens skördetröskor och andra skördemaskiner. Det nya slitbanemönstret och den avancerade uppbyggnaden maximerar däckets belastningskapacitet vid lågt lufttryck, skonar marken och bevarar miljön.

Emiliana Vesco, produktchef för lantbruksdäck på Trelleborg Wheel Systems, säger: "TM3000-serien har utformats i enlighet med Trelleborgs BlueTire™-teknik för att säkerställa låg markpackning, högt belastningsindex och förbättrad motståndskraft mot slitage."

Med den nya däckstorleken finns det nu totalt tre däckstorlekar i TM3000-serien: IF800/65R32, IF800/70R32 och IF800/70R38TL. Fler storlekar kommer att introduceras framöver.



## Ny storlek i T418-serien

Trelleborg har introducerat en ny kraftigare 26 PR-variant i storleken 30.5L-32 och lanserar senare i år en ny dimension 35.5L-32 24 PR, som är anpassad för de största lunnarna.

T418-serien är avsedd för helstammsavverkning inom skogsbruk. Däckens uppbyggnad är den optimala lösningen för lunnare i tuff service. De har extremt högt motstånd mot stick- och skärskador. De djupa och starka nabbarna ger maximal dragkraft och bra grepp, och den förstärkta däckstommen ökar stabiliteten och minskar risken för punktering.

Med de nya däckstorleken finns det nu totalt sex däckstorlekar i T418-serien: 23.1-26 16PR – 28L26 20PR – 24.5-32 16PR – 30.5L32 20 och 26 PR – 35.5L-32 24PR.

Vid jordbrukskooperativet L'Abbaye i Clairfontaine i Frankrike

# 1 800 timmar utan problem, och med komfort på köpet

Några kilometer från belgiska gränsen, i regionen Thièrache som är berömd för sin Maroilles-ost, leds jordbrukskooperativet L'Abbaye av bröderna Clin, ett par försiktiga men mycket effektiva boskapsuppfödare. Gödselhantering, ensilageberedning och produktion av 1 000 ton pressad sockerbetsmassa och 2 000 ton potatis sköts här sedan länge med hjälp av en kraftfull hjullastare.



Bernard Clin och hans bror Ludovic satsar på hjullastare. Den här 145 hästkrafters JCB 310 S, deras tredje av samma modell, är sedan ett och ett halvt år försedd med TH400-däck från Trelleborg med dimensionen 460/70R24.

Utrustningen är effektiv, bekväm och säker tack vare den goda sikten från hytten”, bekräftar Bernard Clin. När det gäller slitstyrkan hos de Trelleborg TH400-däck som maskinen är försedd med anser boskapsuppfödaren efter 1 800 timmars drift att de är bland de bästa som marknaden har att erbjuda, och han har testat många märken på gården tidigare. En annan sak som Bernard Clin, som har problem

med ryggen, särskilt uppskattar hos Trelleborg-däcken är den utmärkta körkomforten på väg: “Med våra klena ryggar känner vi verkligen av komforten med TH400 när vi kör på väg.” Normalt pumpar man upp Trelleborg-däcken till 3,5 bar, men för ensilage är man här noga med att sänka trycket till 1,8 bar bak och 2 bar fram.

# Tyck till om aTtraction – vinn en iPad!

Vi på Trelleborg vill gärna veta vad du som läsare tycker om aTtraction.

Skriv några rader till oss och berätta vad du tycker är bra eller mindre bra och vad du skulle vilja läsa mer om.

Maila oss på [attraction-nordic@trelleborg.com](mailto:attraction-nordic@trelleborg.com) så kanske du blir den lyckliga vinnaren av en iPad!

Vi vill ha dina synpunkter senast den 15 december.  
Dina åsikter är viktiga för oss så glöm inte att tycka till!

Vinnaren presenteras i det första numret av aTtraction 2015\*.

*\*Eventuell vinstskatt betalas av vinnaren. Anställda inom Trelleborg-koncernen kan inte delta i tävlingen.*



## Trelleborg's Appar För ökad produktivitet.



Ladda ner Trelleborgs appar från App Store eller Google Play eller besök [trelleborg.com/wheelsystems/se](http://trelleborg.com/wheelsystems/se)



## Kontakt

### SVERIGE

#### Södra

Torny Ekelund  
Mobil: 0708-55 13 71  
[torny.ekelund@trelleborg.com](mailto:torny.ekelund@trelleborg.com)

#### Västra

Rikard Enander  
Mobil: 0709-50 25 13  
[rikard.enander@trelleborg.com](mailto:rikard.enander@trelleborg.com)

#### Östra

Jimmy Gustavsson  
Mobil: 0702-96 62 62  
[jimmy.gustavsson@trelleborg.com](mailto:jimmy.gustavsson@trelleborg.com)

#### Norra

Lars Helmersson  
Mobil: 0708-22 09 50  
[lars.helmersson@trelleborg.com](mailto:lars.helmersson@trelleborg.com)

### DANMARK

Jens Henrik Therkildsen  
Mobil: +45 239 905 55  
[jens.henrik.therkildsen@trelleborg.com](mailto:jens.henrik.therkildsen@trelleborg.com)

Martin Kirkegaard  
Mobil: +45 404 700 42  
[martin.kirkegaard@trelleborg.com](mailto:martin.kirkegaard@trelleborg.com)

### FINLAND

Jan Arrila  
Mobil: +358 45 636 50 25  
[jan.arrila@trelleborg.com](mailto:jan.arrila@trelleborg.com)

### Försäljning och kundservice

**+46 410 512 24**  
[kundservice@trelleborg.com](mailto:kundservice@trelleborg.com)

Christian Schyllert  
Christina Svensson  
Gulseren Ileri  
Ingemar Thörn  
Roger Trulsson

Hans Jacobsson  
Customer Service Manager  
[hans.jacobsson@trelleborg.com](mailto:hans.jacobsson@trelleborg.com)

# TH400. Agro Industrial för ökad effektivitet



TH400 är Trelleborgs nya serie radialdäck för lantbruk och industri, som utvecklats för de senaste generationerna av teleskoplastare och kompaktlastare. Däcken klarar krävande förhållanden och fungerar optimalt även i besvärlig terräng.

Med TH400 får du en stabilare maskin och ökar effektiviteten, även när teleskoparmen är maximalt belastad.

[www.trelleborg.com/sv/wheelsystems/se/](http://www.trelleborg.com/sv/wheelsystems/se/)